

PREMIER ETAGE

En plus des services au public qui on a déjà signalé, la Fondation réalise une série de programmes et d'interventions diverses:

LA BIBLIOTHEQUE DES ETUDES FLAMENCO. La collection éditoriale.

N. 1 - Le grandeur et le douceur du chant de Antonio Mairena et Juanito Mojama.

N. 2 - Saetas liturgiques et flamenquises de Angelita Yruela.

N. 3 - Bergésé Pabon, la Fille des Peignes.

L'ANNUAIRE FLAMENCO ET GUIDE DES FESTIVALES.

Les relatives publiqués dans les années 1988, 1989 et 1990.

LE SEMINAIRE INTERNATIONAL DE LA DANSE ET DE LA GUITARE.

Chaque année, dans la saison estivale, on organise des séminaires de la danse et de la guitare, dirigés d'artistes de renom international.

LE PRIX DE RECHERCHE. Un concours biannuel qui déscerne un prix au meilleur étude sur l'Art Flamenco.

AUTRES PUBLICATIONS:

La Chanson Flamenca, de F. Gutierrez Carbajo. En coédition.

(A) LE VESTIBULE. Il est décoré de gravures anciennes, peintures, desseins et diverses donations allusives au monde de flamenco.

(B) LE SALON NOBLE DE RECEPTIONS. La Salle du Conseil Recteur de la Fondation. D'étage rectangulaire sa toiture s'élève an style de voûte en berceau plate qui se résume de motives recailles aux coins.

On peut contempler le détail de la lampe principale, gravures originales allusives á la danse flamenco. Le tableau de Juan Valdés titré. "Triptico de la Soleá" et le patissier avec le blason officiel de la Communauté Autonome Andalouse.

(C) LA DIRECTION. (Un endroit non autorisé au publique).

(D) LES BUREAUX. (Un endroit non autorisé au publique).

(E) LES TOILETTES.

(F) LE LABORATOIRE AUDIOVISUEL. (Un endroit non autorisé au publique).

(G) L'ESCALIER D'ETAGE SUPERIEUR. L'escalier qui mène á la SALLE DE LA GUITARE, LA TERRACE ET LA SALLE DE DANSE.

(H) LA BIBLIOTHEQUE. Elle a un fonds de materiels de video et d'artistes flamenco.

(K) L'AUDITORIUM. L'entrée principale (amphithéâtre).

HORAIRE DE VISITES:

De Lundi a Vendredi
de 10'00 a 14'00 heures



GUIA DEL PALACIO

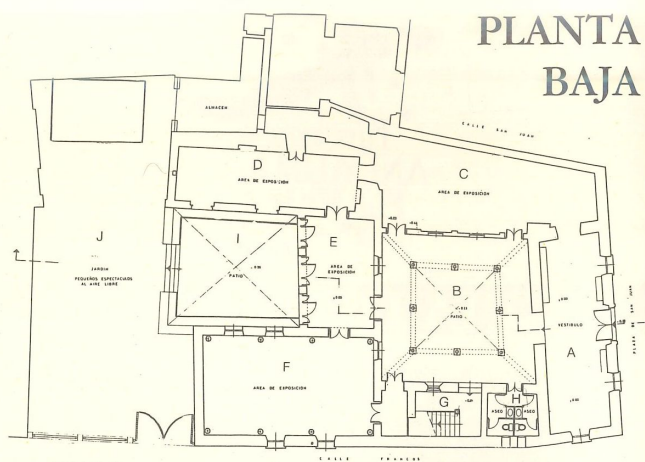


La sede de la Fundación Andaluza de Flamenco es la casa-palacio Pemartín, casi con toda probabilidad propiedad de D.^a Antonia de Villavicencio, en la 2.^a mitad del siglo XVIII (1770-1780).

Destacamos en primer lugar la fachada principal, que tiende a simplificar las formas en todo su conjunto. La decoración se centra en el cuerpo central de la fachada —puerta y balcón principal— con escudos modelos propios de la segunda mitad del siglo XVIII. La puerta principal está enmarcada con un baquetón mixtilíneo, elemento común en los edificios de este período. Los vanos del segundo cuerpo de la fachada, están coronados por el clásico guardapolvo de pizarra, usual en los edificios barrocos del XVIII local. El Palacio Pemartín está ubicado geográficamente en el flamenquísimo barrio jerezano de Santiago, patria de ilustres figuras de este Arte Universal.

El patio barroco-rococó es el elemento más representativo de esta casa palacio. De estructura cuadrangular, es elegante en su trazado y proporcionado en todo su sistema. Posee galería perimetral con arcos de medio punto sustentados por finas columnas de mármol blanco. En cada uno de los ángulos están esculpidas cabezas de querubines, sobre las que se asientan arcos traveseros en piedra de canto.





**PLANTA
BAJA**

(A) VESTIBULO DE ENTRADA. Pueden contemplar la riqueza del artesanado y el detalle de la lámpara central de hombres pájaros. A la izquierda, está situado el Kiosco flamenco, punto de venta de las ediciones y publicaciones de la Fundación.

A la derecha, placa conmemorativa de la inauguración y entrada a la Sala 1 de Exposiciones.

(B) PATIO PRINCIPAL. Descrito anteriormente.

(C) SALA 1 de EXPOSICIONES. (Exposiciones temporales según programación).

(D) SALA 2 de EXPOSICIONES: Galería de Figuras Históricas del Arte Flamenco.

(E) SALA 3 de EXPOSICIONES.

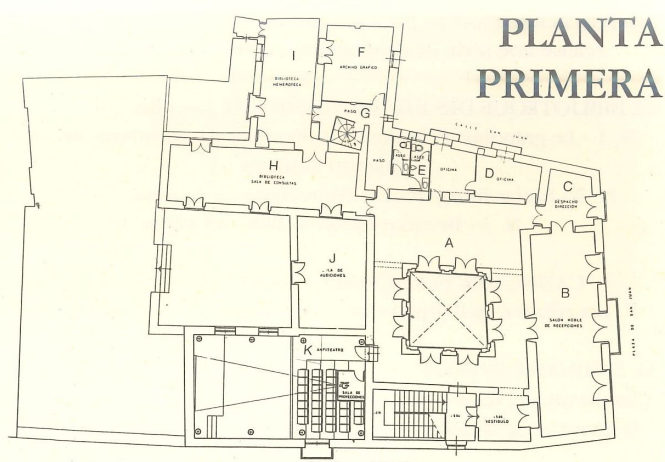
(F) SALA 4 de EXPOSICIONES.

(G) ESCALERA. De un solo tramo y cubierta con bóveda de arista; con portada de trazos sencillos, imprimiéndole una nota rococó los jarrones con flores de su remate. En su primer rellano está situada la entrada al AUDITORIUM —con capacidad para 100 personas—, en el que podrá contemplar un montaje audiovisual de quince minutos sobre el Arte del Flamenco (proyección cada hora). En el segundo rellano de la escalera pueden contemplar a ambos lados, vidrieras adornadas con motivos heráldicos del palacio.

(H) TOILETTES.

(I) PATIO DE LOS NARANJOS.

(J) JARDIN POSTERIOR. Espacio para celebrar pequeños recitales flamencos al aire libre. Está adornado con plantas típicamente andaluzas: romero, buganvillas, naranjos...



**PLANTA
PRIMERA**

(A) VESTIBULO. Decorado con grabados antiguos, pinturas, dibujos y distintas donaciones alusivas al mundo flamenco.

(B) SALON NOBLE DE RECEPCIONES. Sala del Consejo Rector de la Fundación. De planta rectangular, su techumbre se alza a modo de bóveda esquinada plana, resumiéndose con motivos rocalla en las esquinas. Pueden contemplar el detalle de la lámpara principal, grabados originales alusivos al baile flamenco, el cuadro de Juan Valdés titulado «Tríptico de la Soleá» y el repostero con el escudo oficial de la Comunidad Autónoma Andaluza.

(C) DIRECCION. (Espacio no autorizado de visitas).

(D) OFICINAS. (Espacio no autorizado de visitas).

(E) TOILETTES.

(F) LABORATORIO AUDIOVISUAL. (Espacio no autorizado de visitas).

(G) ESCALERA A PLANTA ALTA. Escalera que lleva a la SALA DE GUITARRA, AZOTEA y SALA DE BAILE.

(H) BIBLIOTECA. Posee un fondo de más de 1.500 volúmenes de flamenco y temas relacionados: guitarras, Andalucía..., etc.

(I) SALA DE FONDOS. (Espacio no autorizado de visitas).

(J) FONOTECA. Posee un fondo de materiales de vídeos y audio sobre los más diversos aspectos y artistas flamencos.

(K) AUDITORIUM. Entrada superior. (Anfiteatro).

Además de los servicios al público que anteriormente se han reseñado, la Fundación lleva a cabo una serie de programas e intervenciones diversas:

BIBLIOTECA DE ESTUDIOS FLAMENCOS. Colección editorial.

N.º 1 - Antonio Mairena, la pequeña historia, de Francisco Vallecillo.

N.º 2 - Dos Siglos de Flamenco. Varios Autores.

N.º 3 - Gavilla Flamenca, antología 1973-1990, de Francisco Vallecillo.

TIEMPO FLAMENCO. Colección de discos y cassettes.

N.º 1 - Grandeza y dulzura del cante, de Antonio Mairena y Juanito Mojama.

N.º 2 - Saetas litúrgicas y flamencas, de Angelita Yruela.

N.º 3 - Pastora Pabón, Niña de los Peines.

ANUARIO FLAMENCO Y GUIA DE FESTIVALES.

Publicados los relativos a los años 1988, 1989 y 1990.

SEMINARIO INTERNACIONAL DE BAILE Y GUITARRA.

Cada año, en la temporada estival, se organizan seminarios de baile y guitarra, dirigidos por artistas de renombre internacional.

PREMIO DE INVESTIGACION.

Certamen de carácter bianual que premia el mejor estudio sobre el Arte Flamenco.

OTRAS PUBLICACIONES

La Copla Flamenca, de F. Gutiérrez Carbajo. En coedición.

HORARIO DE VISITAS:

**De Lunes a Viernes,
de 10,00 a 14,00 horas.**

Apart from the aforementioned public services the Foundation also organises a diversified series of programmes and seminars.

LIBRARY ON FLAMENCO STUDIES. Editorial Collection.

No. 1 - "Antonio Mairena, la pequeña historia", by Francisco Vallecillo.

No. 2 - "Two Centuries of Flamenco". Several Authors. (Dos siglos de flamenco).

No. 3 - Gavilla Flamenca, anthology 1973-1990, by Francisco Vallecillo.

FLAMENCO MUSIC. A collection of records and cassettes.

No. 1 - Grandeza y dulzura del cante, by Antonio Mairena and Juanito Mojama.

No. 2 - Saetas litúrgicas y flamencas, by Angelita Yruela.

No. 3 - Pastora Pabón, Niña de los Peines.

FLAMENCO YEAR BOOK AND FESTIVAL GUIDE.

The 1988, 1989 and 1990 are for sale.

INTERNATIONAL DANCE AND GUITAR SEMINARY.

Every year, during the summer months the Foundation Organises dance and guitar seminars. These are conducted by well-know international artists.

INVESTIGATION PRIZE.

This prize is awarded twice yearly for the best study presented on Flamenco Art.

OTHERS PUBLICATIONS

La Copla Flamenca, by F. Gutiérrez Carbajo.

(Several editors)

VISITING TIMES:

Monday-Friday,
10.00 A.M. - 2.00 P.M.



JUNTA DE ANDALUCIA

Consejería de Cultura y Medio Ambiente

GUIDE DU PALAIS



Le siège de la fondation Andalouse de Flamenco est la maison-palais Pemartin, plus probablement la propriété de Mme. Antonia de Villavicencio, vers la deuxième moitié du 18^{ème} siècle (1770-1780).

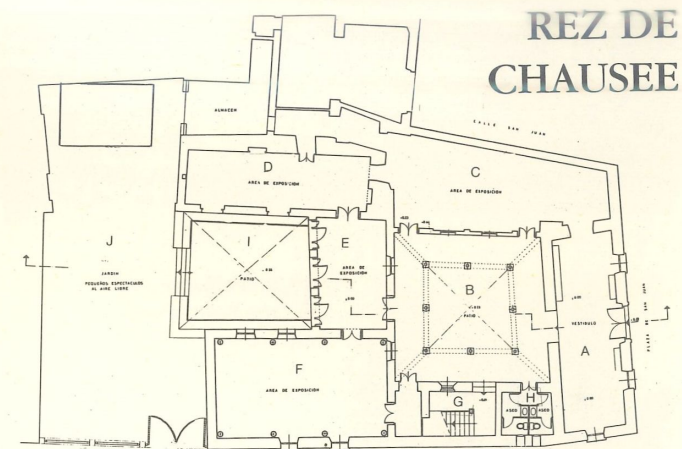
Tout d'abord c'est intéressant de remarquer la façade principale qui a tendance à simplifier les formes de son aspect entier.

La décoration se concentre au corps central de la façade — la porte et le balcon principal — avec ses propres petits modèles de la Deuxième moitié du 18^{ème} siècle. La porte principale est encadrée d'une jonquille multiligne, un élément commun dans les édifices de cette période. Les creuses de la seconde partie de la façade sont couronnées d'un contre poussière d'ardoise classique, usuel dans les édifices baroques de la localité du 18^{ème} siècle. Le Palais Pemartin se trouve géographiquement an quartier flamenco de Santiago, à Jerez, ville natale de personnage illustre de cet Art Universal.

La cour baroque-rococo est l'élément le plus représentatif de cette maison-palacio. C'est de structure quadrangulaire, élégante de forme et proportionnée entièrement. Elle possède une galerie



périmétrale avec des arcs de demi point soutenus par colonnes fines de marbre blanc. Sur chacun de ses angles il y a des têtes de cherubins sculpturées, sur lesquelles sont placés des arcs obliques bordés de pierre.



(A) LE VESTIBULE D'ENTREE. Ici on peut contempler la richesse de l'artisanat et le détail de la lampe centrale d'hommes d'oiseaux. A gauche se trouve le kiosque flamenco, point de vente des éditions et publications de la Fondation. A droite, il y a une plaque commémorative de l'inauguration et l'entrée de la salle d'Expositions numéro 1.

(B) LA COUR PRINCIPALE. Décrite antérieurement.

(C) SALLE D'EXPOSITIONS numéro 1. (Expositions temporaires selon la programmation).

(D) SALLE D'EXPOSITIONS numéro 2: "Galería de Figuras Históricas del Arte Flamenco".

(E) SALLE D'EXPOSITIONS numéro 3.

(F) SALLE D'EXPOSITIONS numéro 4.

(G) L'ESCALIER. D'un seul étage et couvert d'une voûte d'arêtes: avec le portail de lignes simples, qui l'impriment les vases couronnés de fleurs de signe distinctif de rococo. Au premier palier se trouve l'entrée de L'Auditorium — avec un capacité de 100 personnes — dans lequel on peut contempler un montage audiovisuel de quinze minutes au sujet de l'Art du Flamenco (avec une projection chaque heure). Au second palier de l'escalier on peut contempler à chaque coté, des vitres ornés de motifs héraldiques du palais.

(H) LES TOILETTES.

(I) LA COUR DES ORANGERS.

(J) LE JARDIN POSTERIEUR. Un espace pour célébrer des petits récitals de flamenco au plein air. Il est orné de plantes typiquement andalouses: romarin, bouganvilles, orangers...

A GUIDE TO THE PALACE



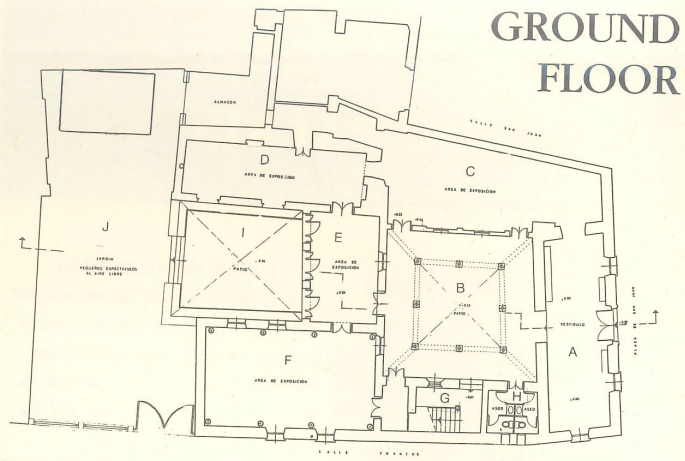
The Pemartin Palace is the head office of the Andalusian Flamenco Foundation. This palace was in all likelihood the property of Doña Antonia de Villavicencio, in the second half of the 18th century (1770-1780).

The main facade is very simple

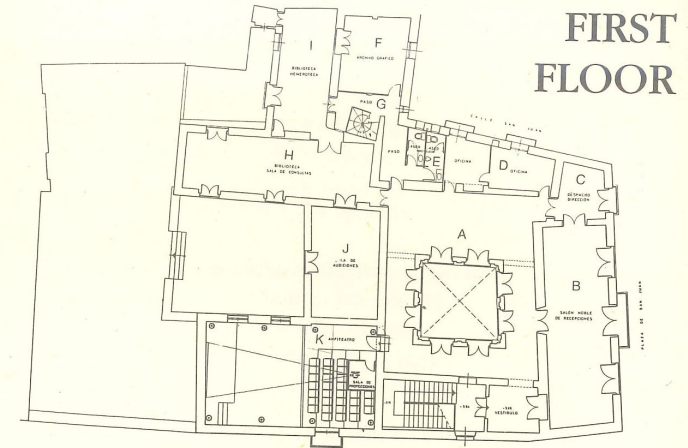
in its outlines. The most decorative features are centred in the central part of the facade, principally around the main door and the balcony. Here we can find features which are characteristic of the second half of the 18th century. The main door is framed by a "baquetón mixtilíneo" a common feature in the buildings of this period.

The upper sections of the facades are crowned by the classic slate gables also common features of the baroque periods. The Pemartin Palace is located in Santiago, one of the most important Flamenco areas of Jerez, and native land to many famous artists of this Universal Art.

Perhaps the most representative feature of this Palace is its baroque-rococo patio. It is quadrangular and is elegant in its very layout and proportionate in every facet. It is surrounded by a gallery with semi-circular arches and supported by fine white marble columns. There are sculptured cherubs' heads in each of the corners of these columns and above each one there are oblique stone arches.



- (A) ENTRANCE HALL. Here the visitor can appreciate the rich workmanship and the central lamp decorated with birdmen. On the left hand side the Flamenco kiosk is located, and here publications of the Foundation are sold. On the right you have the commemorative plaque of the official opening and the entrance to Exposition Area 1.
- (B) MAIN PATIO. Described above.
- (C) EXPOSITION AREA 1. (Please check programmes for the present exposition).
- (D) EXPOSITION AREA 2: "Galería de Figuras Históricas del Arte Flamenco".
- (E) EXPOSITION AREA 3.
- (F) EXPOSITION AREA 4.
- (G) STAIRS. Of one flight only and covered by an arris dome. The door leading to the stairway has a very simple outline, while the vases of flowers as finishing touches lend it a rococo air.
- (H) TOILETS.
- (I) THE ORANGE TREE PATIO.
- (J) REAR GARDEN. This garden is used to celebrate small open-air Flamenco Recitals. It is planted with typical Andalusians plants e.g. Rosemary, Buganvillas, Orange trees...



- (A) VESTIBULE. It is decorated with ancient prints, pictures and drawings, many of which were donations, and all allusive of the world of Flamenco.
- (B) THE RECEPTION ROOM. This is the private reception room of the Foundations Governing Body. It is rectangular in shape and its ceiling rises up in the shape of a dome which tapers off to small stone motifs in the corners. Of special interest is the detail of the main lamp, the original printe depicting Flamenco dance scenes. Juan Valdés painting tilted "Triptyoh of the Soleá" and the official coat of arms of the Andalusian Autonomous Government.
- (C) DIRECTOR'S OFFICE. (Not open to the public).
- (D) OFFICES.
- (E) TOILETS.
- (F) AUDIOVISUAL LABORATORY. (Not open to the public).
- (G) STAIRS TO THE TOP FLOOR. This stairs leads to the Guitar Room, the Attic and the Dance Room.
- (H) LIBRARY. There are more than 1.500 volumes housed in the library dealing with all aspects of Flamenco Art., e.g. Guitars, Andalucía, etc....
- (I) LIBRARY STOCK ROOM. (Not open to the public).
- (J) RECORD LIBRARY.
- (K) AUDITORIUM. Entrance to the amphitheatre.